



RPP2XX 2寸便携票据打印机

FAQ_R0_20240902

修订记录

日期	修订内容	版本	修订人
📅 2024年09月02日 星期一	创建金山智能文档	R0	@RT-CS

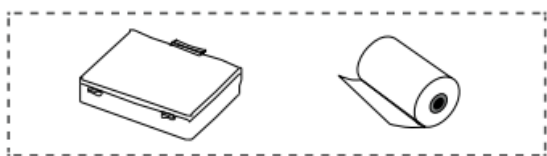
一、打印机安装与设置：

1. 安装打印机

1.1 打印机电池安装、充电及纸卷安装

1.1.1 电池安装说明

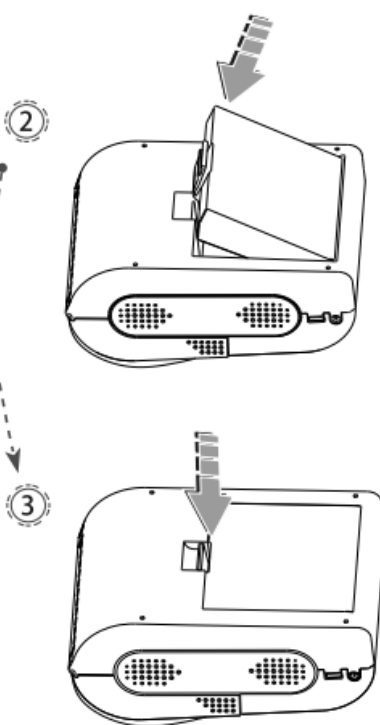
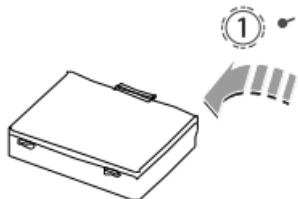
本章介绍准备使用打印机的步骤，包括安装电池、
电池充电及安装打印纸。(以RPP02N图为例)



电池安装

产品出厂时，电池装入打印机内。

1. 揭开电池触点保护膜。
2. 参照上图安装电池。
3. 扣紧电池。



1.1.2 电池充电说明

1. 待机充电

将充电器的市电插头插入220V、
50HZ的电源插座，将USB线插入打印机的USB接口
或者将充电插头插入打印机的充电插座，
打印机就开始充电，充电过程中，
如打印机开机状下走纸指示灯(蓝灯)会变闪烁，
直到电池电量充满，充电指示灯常亮。



警告

如果使用非我公司提供或认可的电源适配器可能损坏打印机。



备注

可以在充电时打印。

设备支持快充功能，可在短暂充电后继续打印。



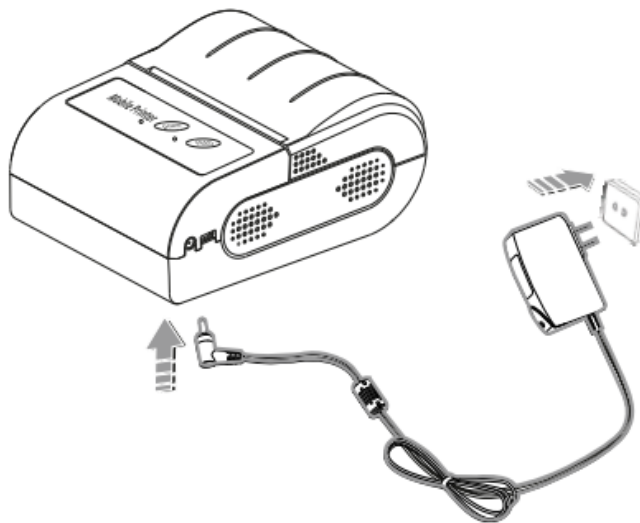
注意

充电中请勿取出电池。



注意

电池不能用适配器与USB同时充电



1.1.3 纸卷安装说明

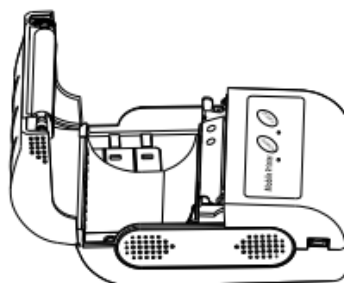
1. 拆掉打印纸卷上的封条。
2. 打开打印机纸仓盖；

①

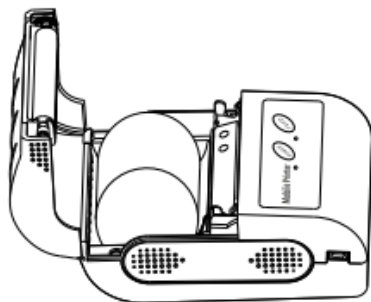


3. 如图将纸卷放入纸仓
4. 将纸卷摆正后, 合上顶盖。

②



③



④



- ☺备注 1.打印机使用的纸张规格纸宽:57.5±0.5mm、纸卷直径:40mm。
2.注意纸卷的方向。如果放反,将导致打印空白、空走纸现象。

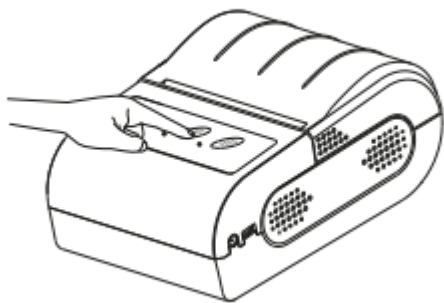
1.2 按键功能

1.2.1 开机

- 关机状态下, 按下电源键【POWER】2秒, 打印机开机并进入工作状态, 电源指示灯(红灯)亮。

1.2.2 关机:

- 开机状态下, 按下电源键【POWER】持续2秒, 打印机关机, 所有指示灯熄灭。



1.2.3 自检:

- 用户拿到打印机后,可以随时对打印机进行自检,以检测打印机当前的设置和状态
- 自检的方法如下:关机(如果打印机处于开机状态的话),然后按住走纸键【FEED】,再按电源【POWER】键开机,打印机即会打印出自检页,自检页中包含当前打印机的状态及打印机设置和打印的范例。

1.2.4 走纸 (手动进纸):

- 打印机在正常工作状态下,按下走纸键【FEED】,打印机开始走纸。



1.2.5 恢复出厂设置:

- 打印机在出厂时固件会固定 IP 地址: 192.168.1.87、默认中文等,为了快速解决有时候可通过恢复出厂设置进行调整打印机;

1.2.6 DUMP 模式:

- HEX 数据模式,可用于进行打印数据异常时分析使用;
- 打印机开盖,按住走纸键【FEED】的同时,再按电源【POWER】键开机,打印机即会进入 DUMP 模式,这时候打印单据时,会直接打印 HEX 的 16 进制数据。

1.3 指示灯说明

1.3.1 RPP02A\RPP02B 指示灯说明

- 打印机有一个蜂鸣器和三个指示灯用于提示用户 打印机的状态，指示灯用于表示打印机目前的状态，蜂鸣器用于提示打印机状态的变化。

纸张状态指示灯 (绿色) 【STATUS】	错误状态指示灯 (红色) 【ERROR】	电源指示灯 (三色灯) 【BATT】	打印机状态	蜂鸣器
闪烁	闪烁	常亮	充电中	/
灭	灭	红色	低电量(15% 以下)	/
灭	灭	黄色	中电量(40%-15%)	/
灭	灭	绿色	高电量(100%-40%)	/
常亮	常亮	绿色	充电结束	鸣叫一声
灭	灭	常亮	开机状态	鸣叫一声
闪烁	常亮	常亮	缺纸	/
灭	灭	闪烁	休眠状态	/

三个指示灯分别为纸张状态指示灯、 错误状态指示灯和电源指示灯。



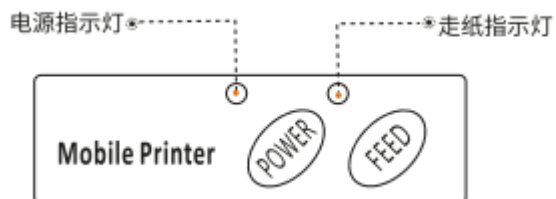
三色灯

1.3.2 RPP02\RPP02N\RPP210\RPP210A 指示灯说明

- 打印机有一个蜂鸣器和两个指示灯用于提示用户打印机的状态，指示灯用于表示打印机目前的状态，蜂鸣器用于提示打印机状态的变化。

1. 走纸指示灯(蓝色)	1. 电源指示灯(红色)	1. 打印机状态	1. 蜂鸣器
1. 闪烁	1. 常亮	1. 充电中	1.
1. 常亮	1. 常亮	1. 充电结束	1.
1. 灭	1. 常亮	1. 开机状态	1. 鸣叫一声
1. 闪烁	1. 闪烁	1. 缺纸	1.
1. 灭	1. 闪烁	1. 休眠状态	1.

- a. 两个指示灯分别为走纸指示灯和电源指示灯。

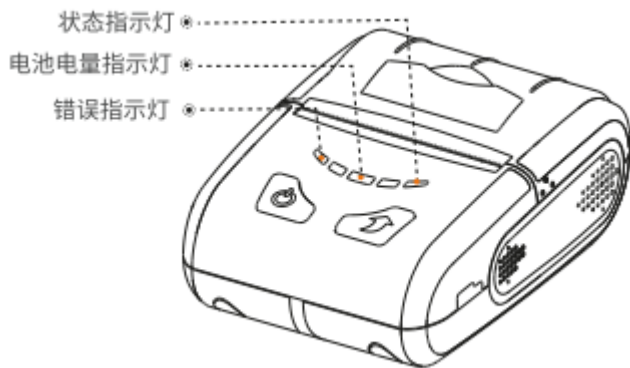


1.3.3 RPP200 指示灯说明

- 打印机有一个状态指示灯和一个错误指示灯用于提示用户打印机的状态，状态指示灯用于表示打印机目前的状态，错误指示灯用于提示打印机出现异常。

1. 状态指示灯(绿色)	1. 电池电量指示灯 3 盏(蓝色)	1. 错误指示灯(红色)	1. 打印机状态
1. 常亮	1. 从左到右 3 盏灯循环闪烁	1. 灭	1. 充电中
1. 常亮	1. 灭	1. 常亮	1. 电量不足
1. 常亮	1. 常亮(3 盏全亮)	1. 灭	1. 充电结束
1. 常亮	1. 常亮(根据电量)	1. 灭	1. 正常开机状态
1. 常亮	1. 常亮(根据电量)	1. 常亮	1. 异常
1. 灭	1. 灭	1. 灭	1. 关机

- 电池电量指示灯用于提示电池现有的电量。



1.3.4 RPP02B-A 指示灯说明

- 打印机有一个蜂鸣器和两个指示灯用于提示用户 打印机的状态，指示灯用于表示打印机目前的状态，蜂鸣器用于提示打印机状态的变化。

1. 错误状态指示灯 2. (红色) 3. 【ERROR】	1. 状态指示灯 2. (绿色) 3. 【STATUS】	1. 打印机状态	1. 蜂鸣器
a. 关机充电常亮	1. 开机充电绿灯闪烁	1. 充电中	1. /
1. 红灯每3分钟 2. 连续闪烁5下	1. 绿灯	1. 电量($\leq 15\%$)	1. 鸣叫2声
1. 灭	1. 绿灯	1. 电量($\geq 15\%$)	1. /
1. 常亮	1. 灭	1. 关机充满电	1. /
1. 灭	1. 绿灯	1. 开机充满电	1. /
1. 灭	1. 绿灯	1. 开机状态	1. 鸣叫1声
1. 常亮	1. 常亮	1. 缺纸	1. /
1. 常亮	1. 常亮	1. 开盖	1. /

- 两个指示灯分别为错误状态指示灯和状态指示灯。



2. 工具设置说明

2.1 工具设置功能

标签工具使用时需先连接 USB 线，选择 USB 端口（旧版本使用虚拟串口时，需安装虚拟串口驱动，并选择正确的 COM 端口）



2.1.1 设置编码语言 codepage

- 打开容大打印机设置工具，选择正确的端口，然后点击设置打印机
- 切换到【便携】设置页面，在字符集中选择需要修改的字符集，点击设置即可



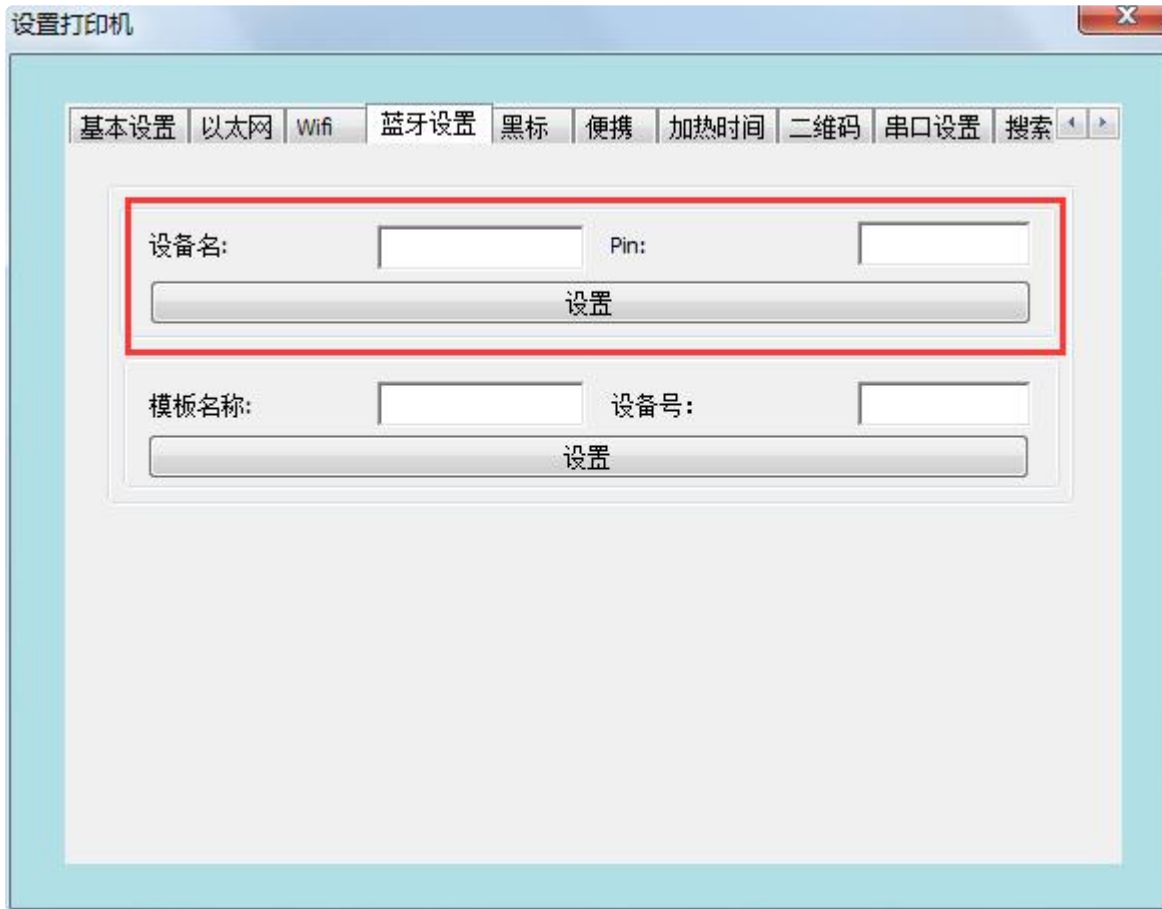
2.1.2 设置定时休眠和关机时间

- 打开容大打印机设置工具，选择正确的端口，然后点击设置打印机
- 切换到【便携】设置页面，在【空闲时间】和【下线时间】中修改对应的时长即可



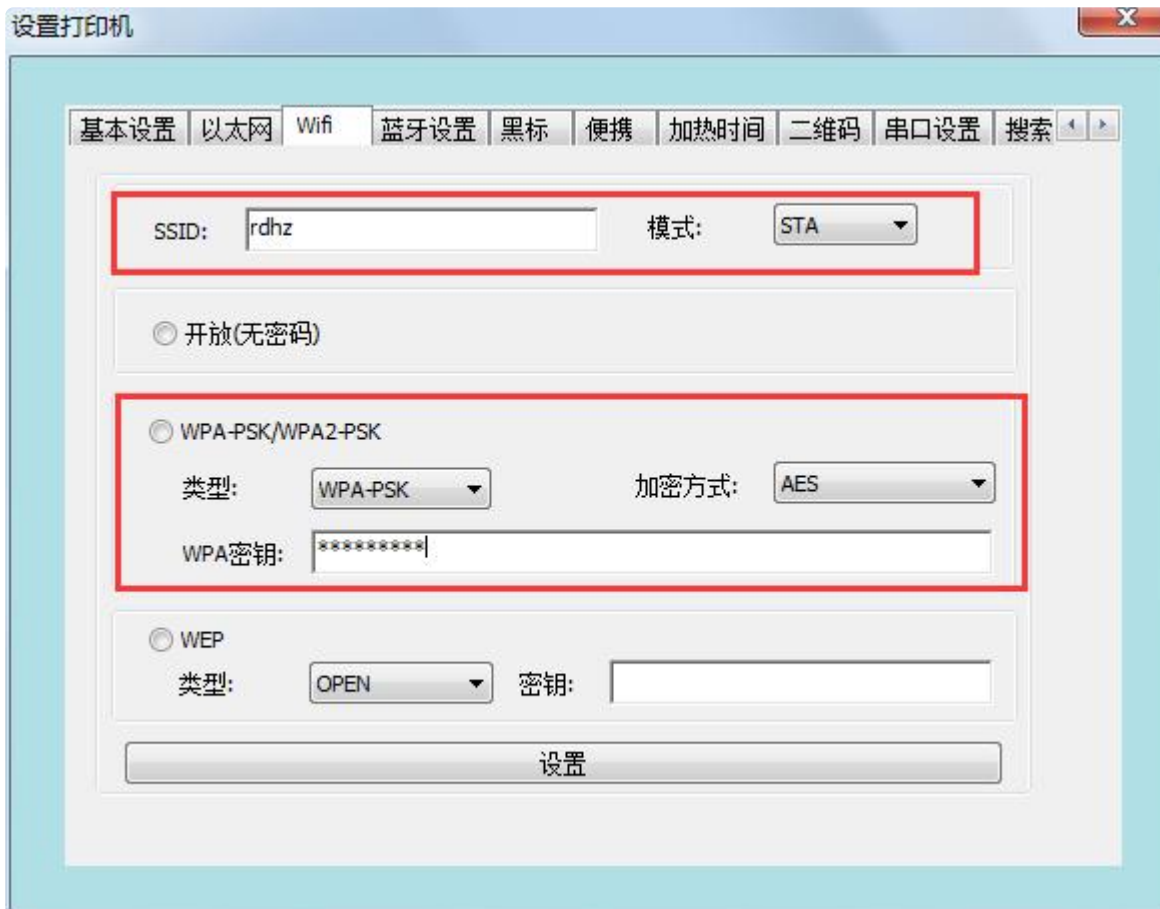
2.1.3 设置蓝牙名称和 pin 码

- 打开容大打印机设置工具，选择正确的端口，然后点击设置打印机
- 切换到【蓝牙设置】设置页面，输入打印机蓝牙要修改的“设备名”及“Pin”，点击“设置”，打印机重启后，更改设置成功。



2.1.4 设置 WiFi 连接和 IP 地址

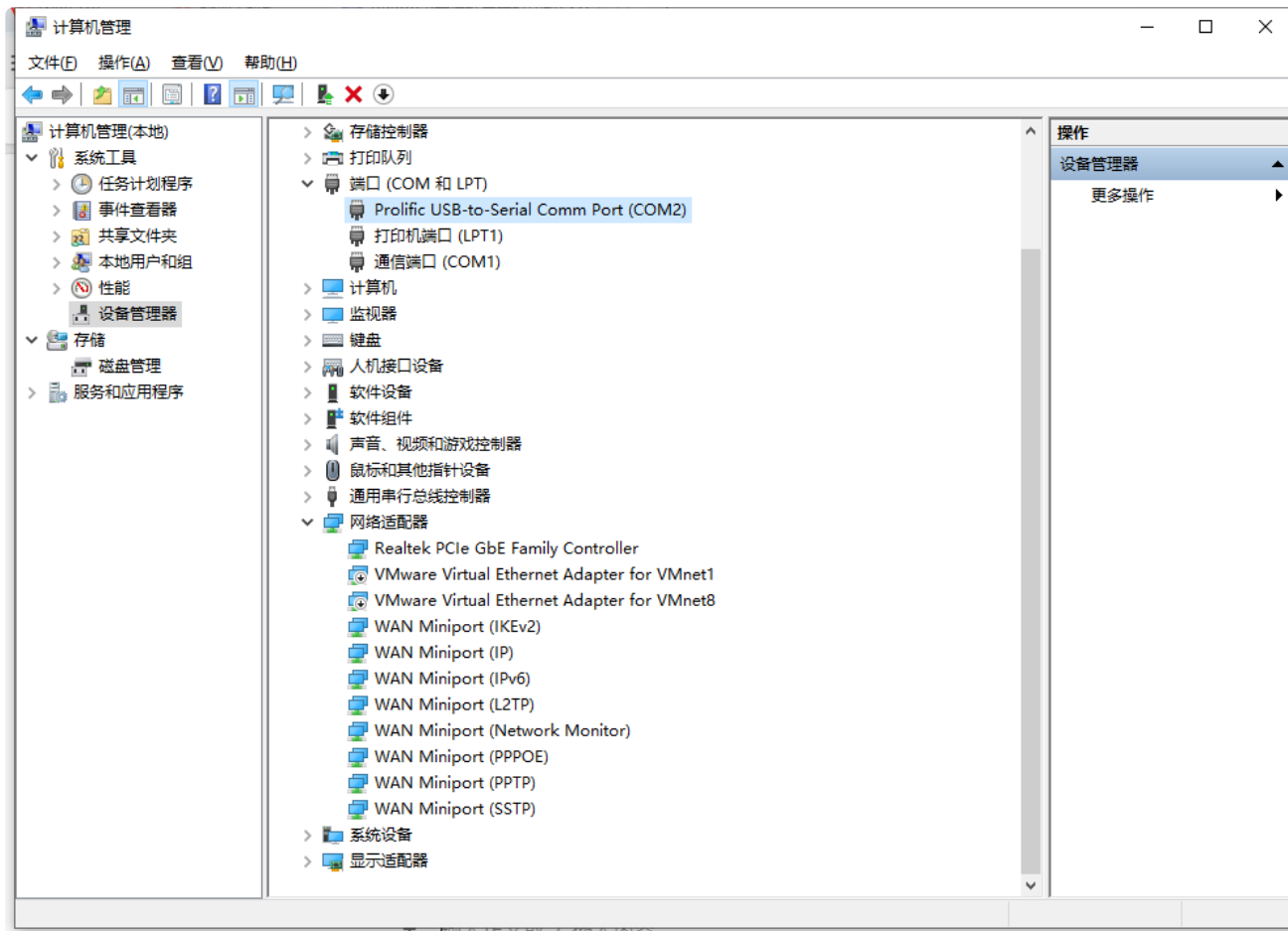
- 打开容大打印机设置工具，选择正确的端口，然后点击设置打印机
- 切换到【WiFi】设置页面，输入打印机要连接的 SSID（即无线的名称），以及对应的模式。
- 输入无线的加密类型，并输入 WIFI 的密码，如图所示：举例添加无线 rdhz, 密码加密类型为 WPA-PSK，并输入无线密码，点击“设置”。




2.2 工具下载功能

2.2.1 虚拟串口固件升级（旧版）

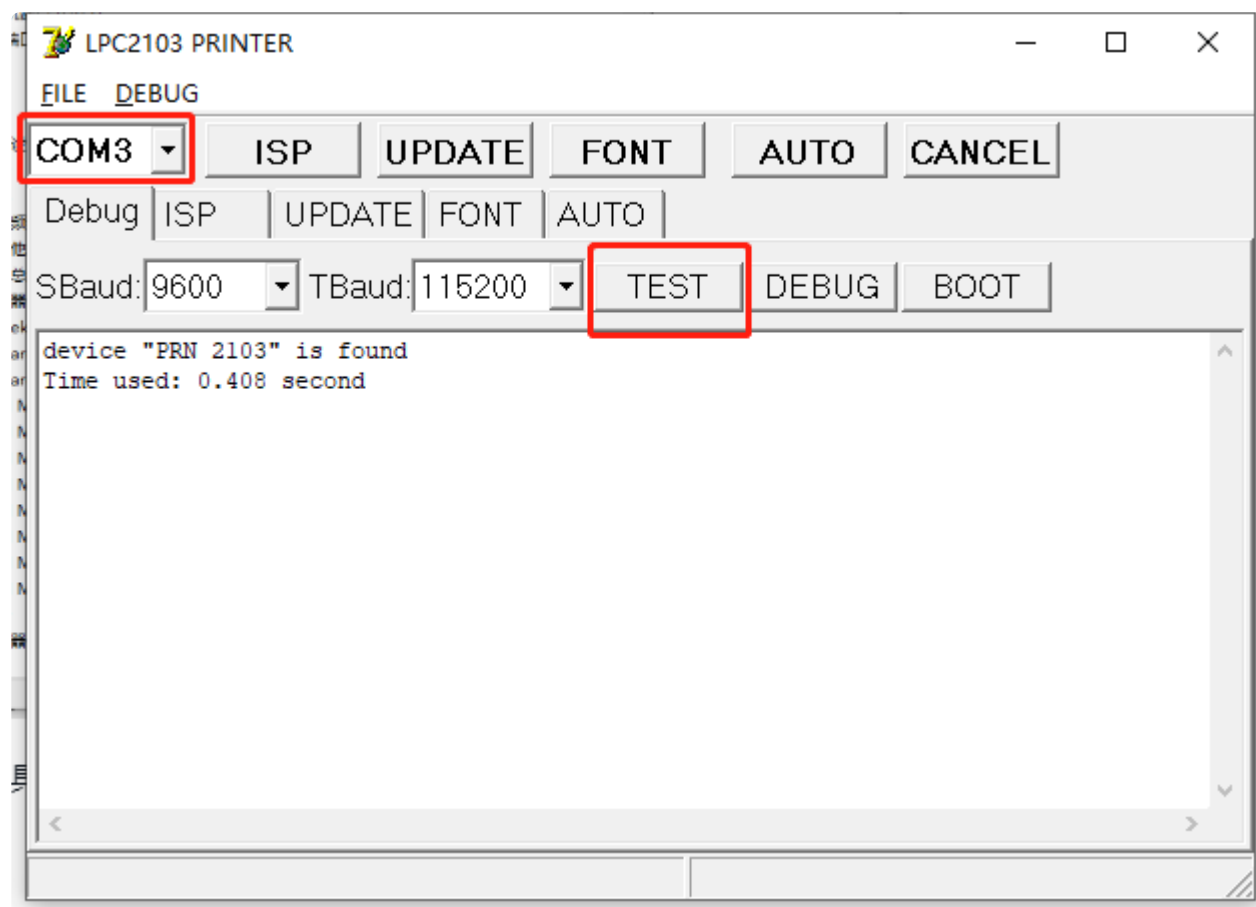
1. 确认虚拟串口 COM 口信息，打开设备管理器 -- 端口（确认虚拟串口 COM 口号）



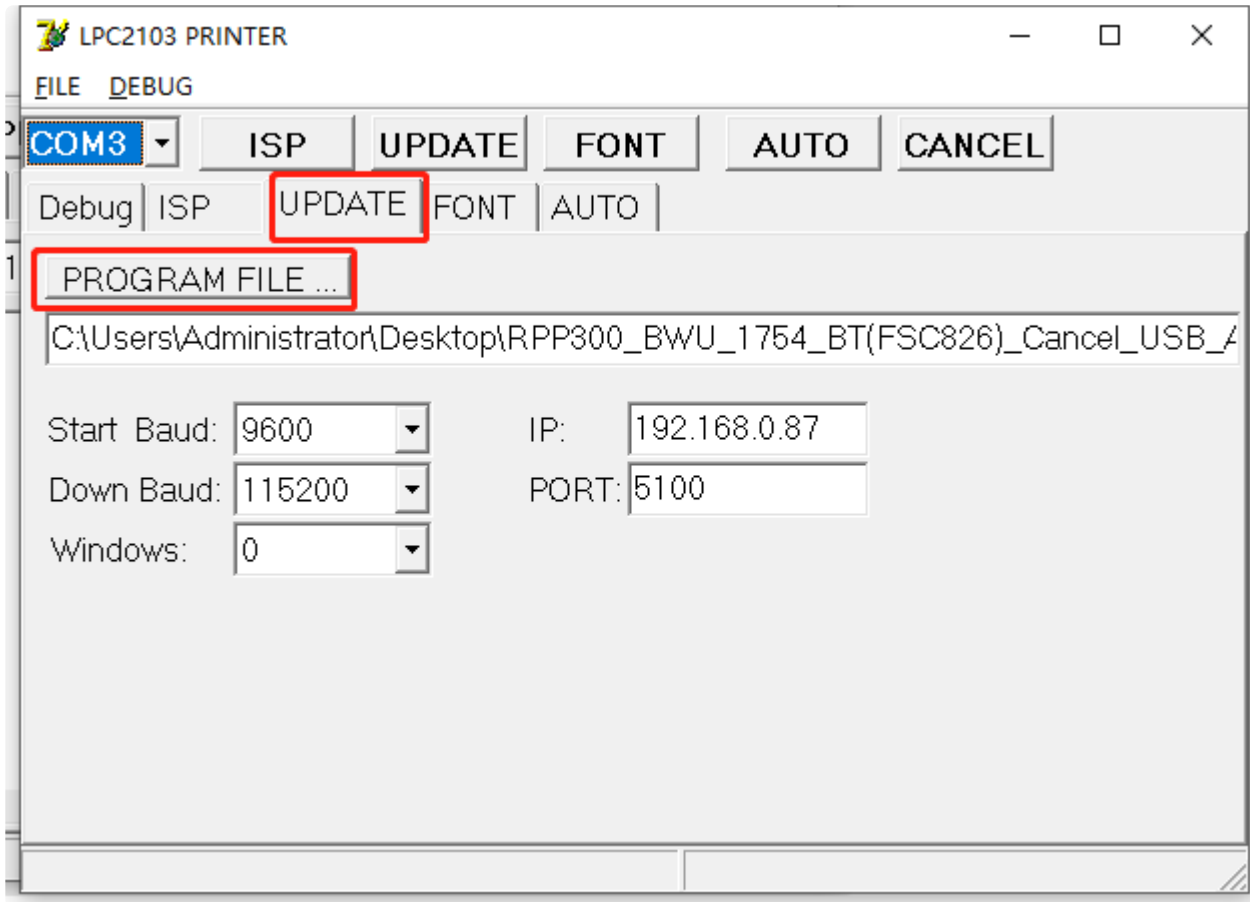
2. 打开 Prn2103 串口更新工具

 Prn2103.exe

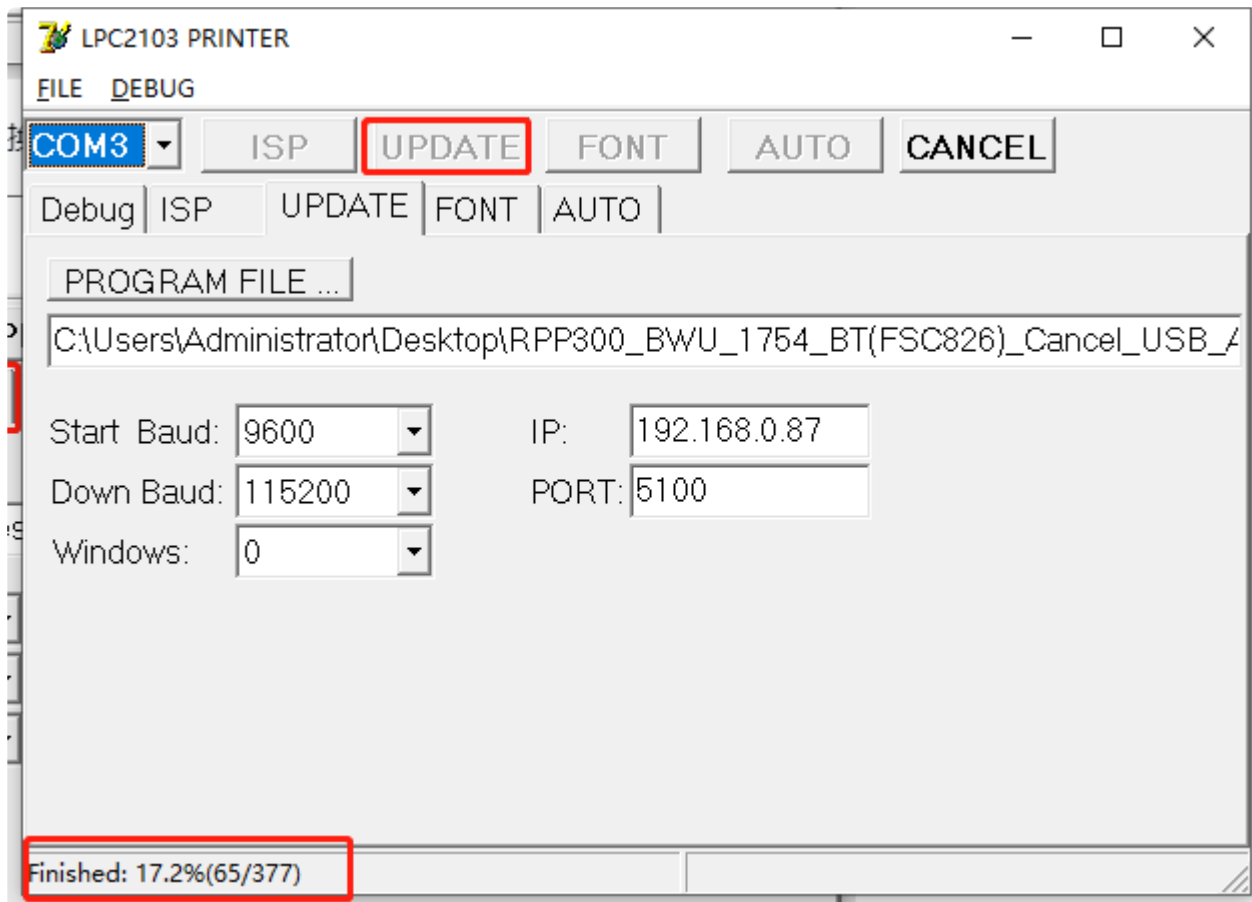
3. 左上角下拉选择对应的 COM3 接口，点击 TEST，测试端口通讯是否正常如下图所示：



4. 点击第二行的 UPDATE 切换到更新固件页面，点击【PROGRAM FILE】选择出厂固件【.bin 文件】

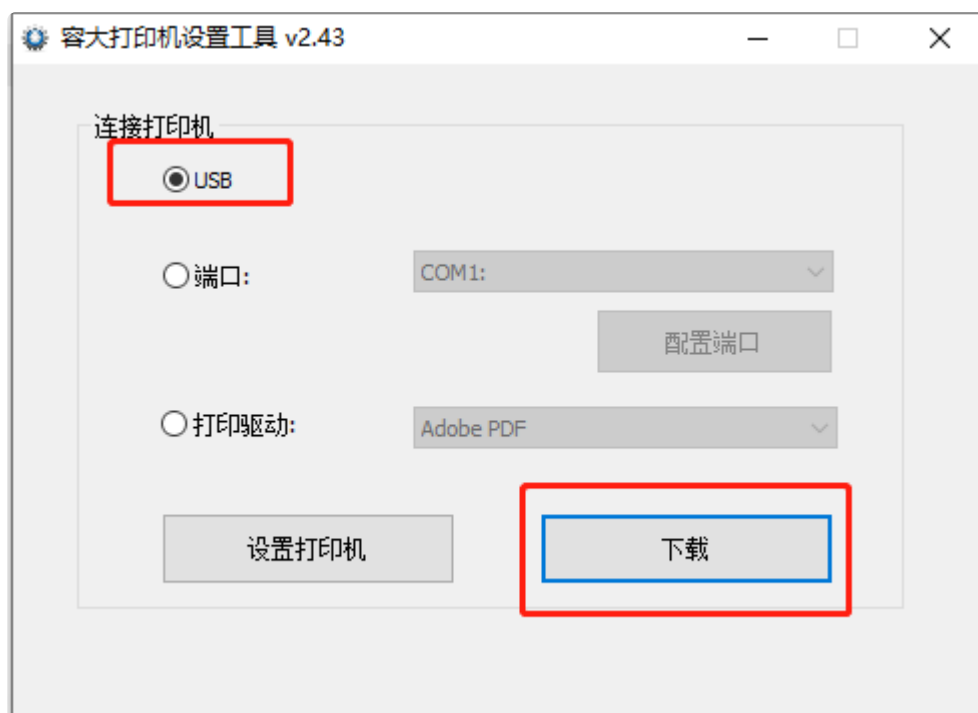


5. 点击首行的粗体【UPDATE】，左下角出现更新进度，等待进度 100% 完成，打印机自动重启即可



2.2.2 USB 接口固件升级

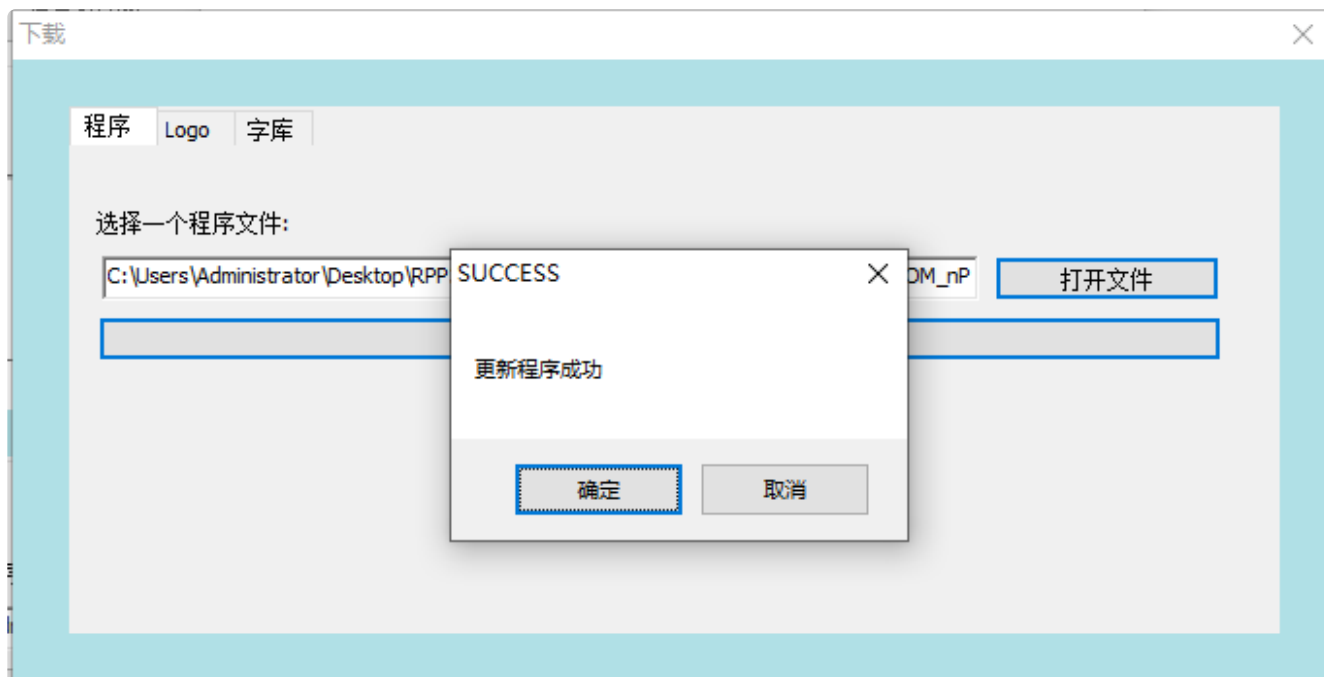
1. 打开容大打印机设置工具，选择 USB 端口，点击【下载】按键



2. 在程序页面，打开文件选择便携打印机【.bin 格式的固件程序】，选择【更新】



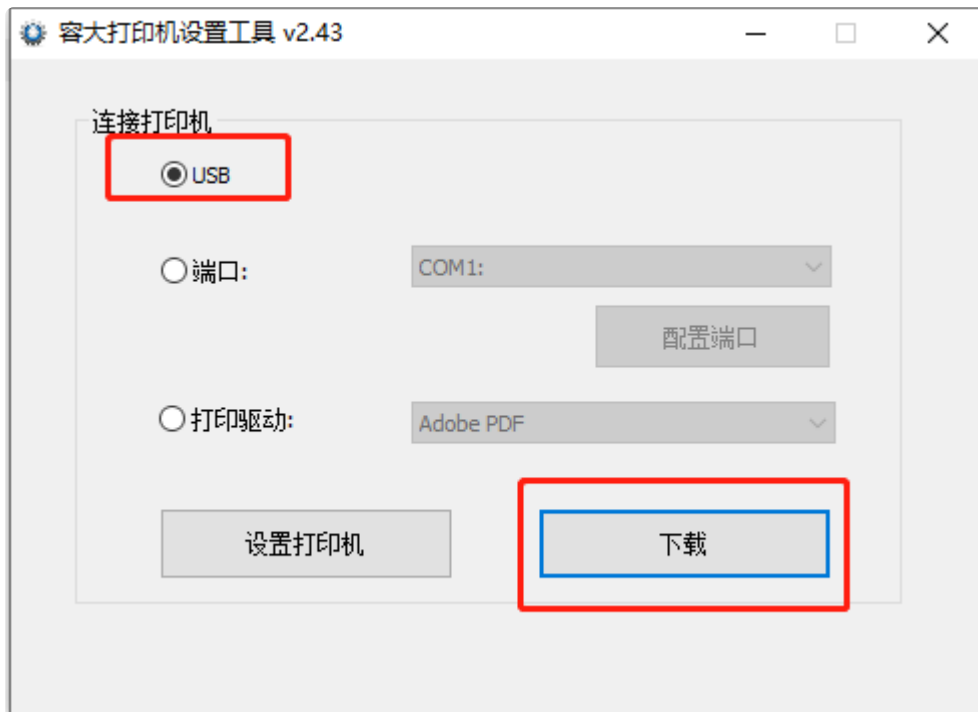
3. 弹出提示框，等待打印机自动重启即可；



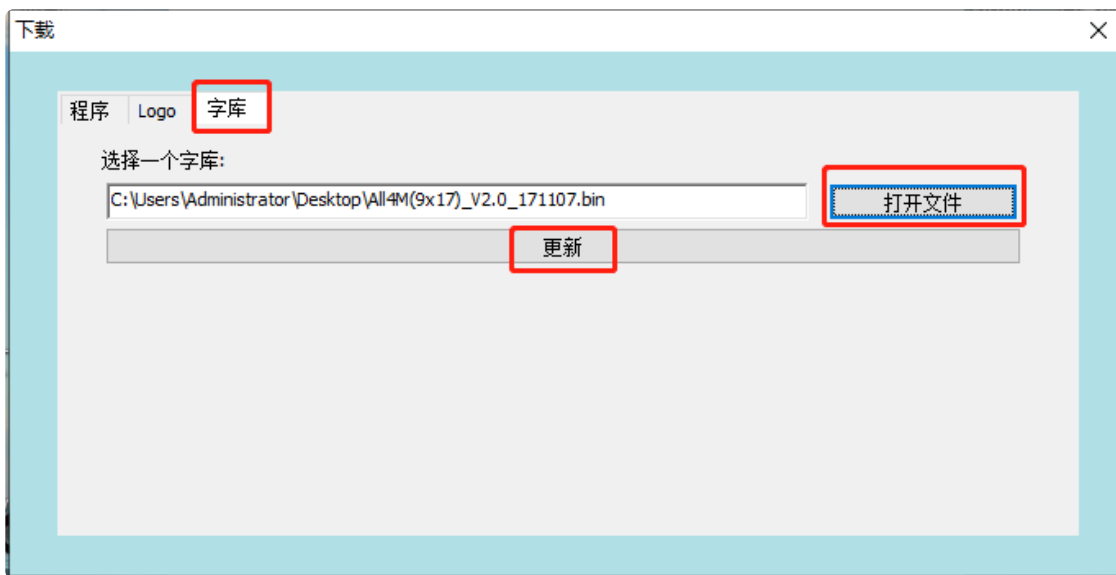
2.2.3 字库更新

- **说明：**字库是存储在打印机内部 FLASH 的预设字库文件，用于打印机在指令打印时字库的调用；

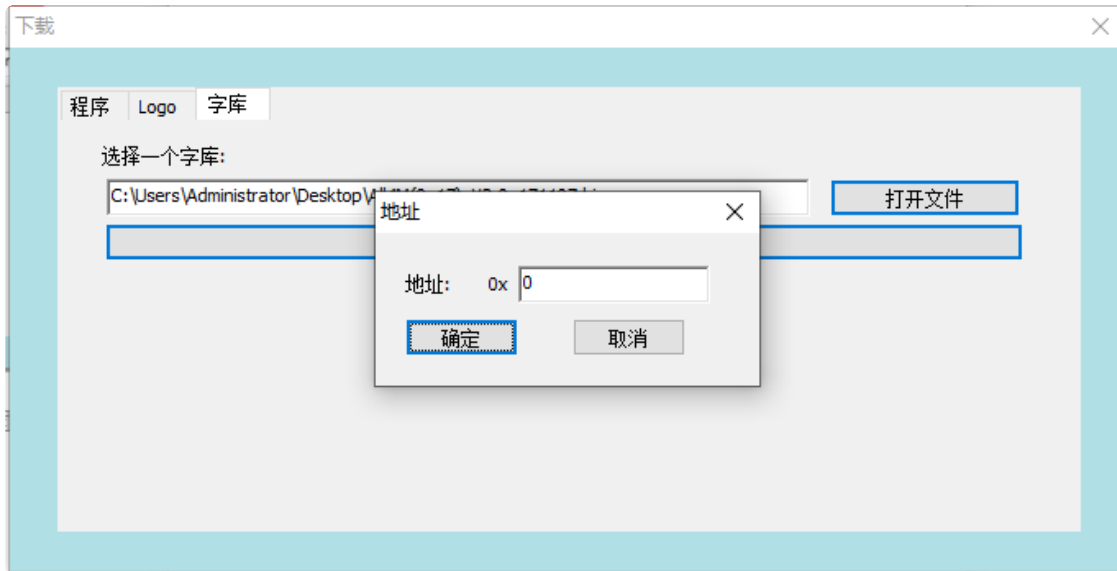
1. 打开容大打印机设置工具，选择 USB 端口，点击【下载】按键



2. 在【字库】页面，【打开文件】选择打印机【.bin 4M 字库文件】，选择【更新】



3. 在地址弹出栏输入地址：0，并点击确定；

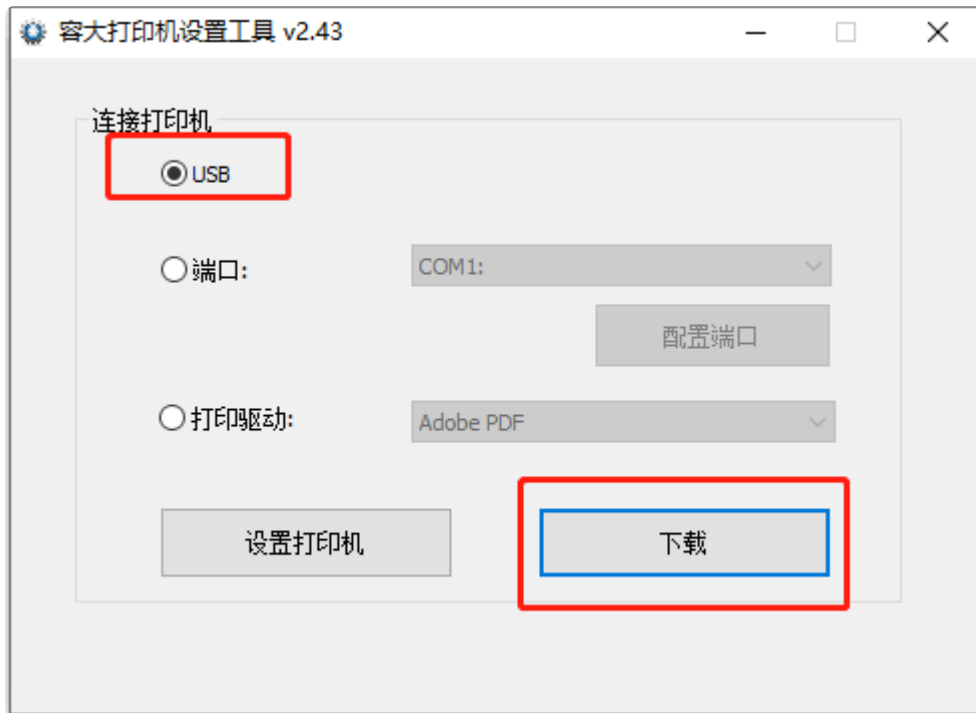


4. 等待字库更新完成即可

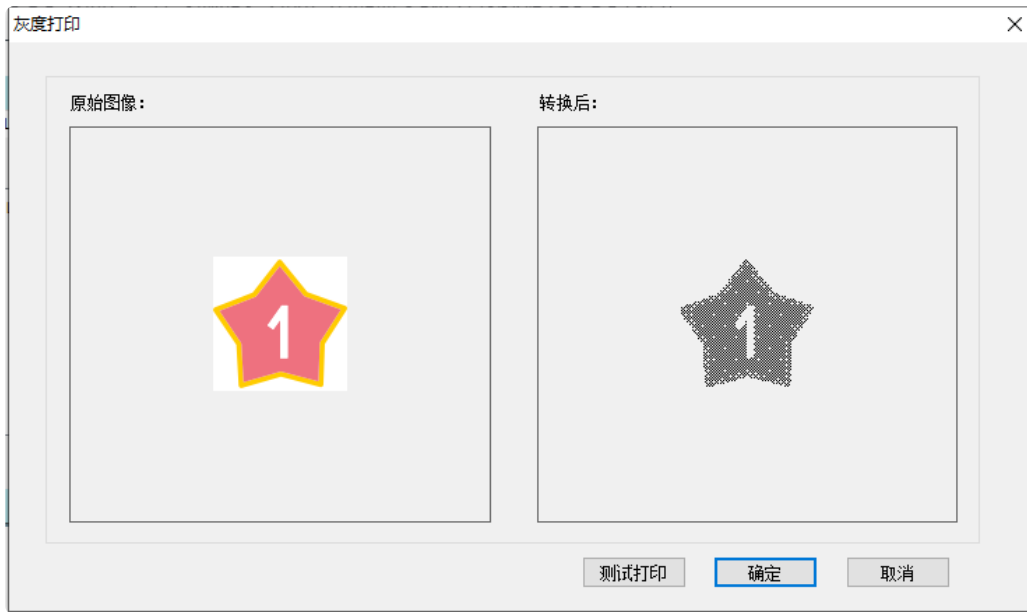
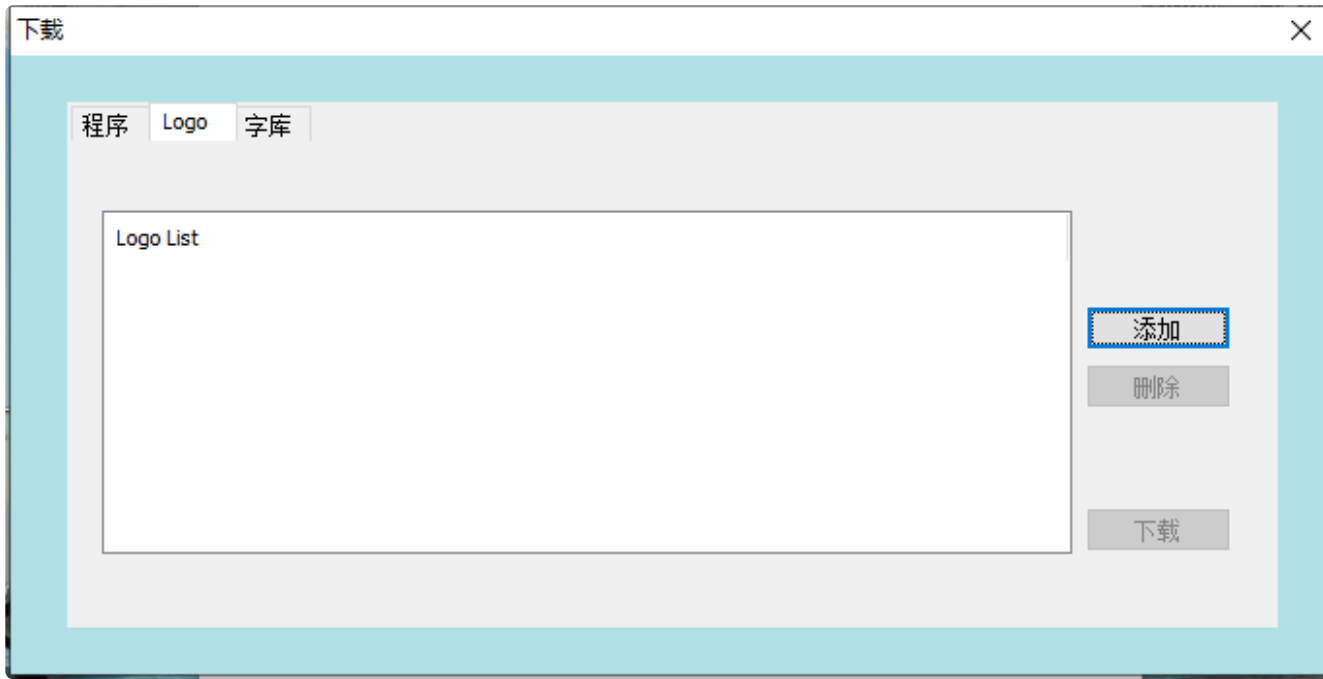
2.2.4 载 LOGO 功能

- 打印机 LOGO 功能存储在打印机 FLASH，可通过指令调用或驱动设置打印前后把载入打印机 FLASH 的 LOGO 文件调用打印出来；

1. 打开容大打印机设置工具，选择 USB 端口，点击【下载】按钮



2. 切换到 LOGO 页面，选择【添加】功能，增加需要载入打印机的 LOGO 图片，最后




3. 点击【下载】即可；



3. 驱动安装说明

3.1 windows 驱动安装

 本驱动适用于以下操作系统：

Microsoft Windows 11(32 bit/64 bit) Microsoft Windows 10(32 bit/64 bit)

Microsoft Windows 8(32 bit/64 bit)

Microsoft Windows 7 SPI(32 bit/64 bit)

Microsoft Windows Vista SP2(32 bit/64 bit)

Microsoft Windows XP Professional SP3(32 bit)

Microsoft Windows Server 2012(64 bit) Microsoft Windows Server 2008 R2

Microsoft Windows Server 2008 SP2(32 bit/64 bit)

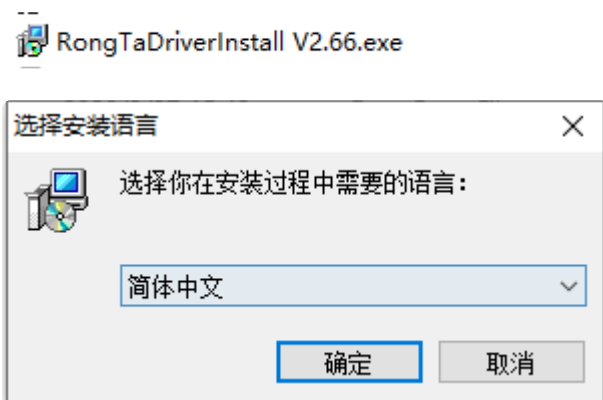
Microsoft Windows Server 2003 R2 SP2(32 bit/64 bit)

3.1.1 USB 打印端口

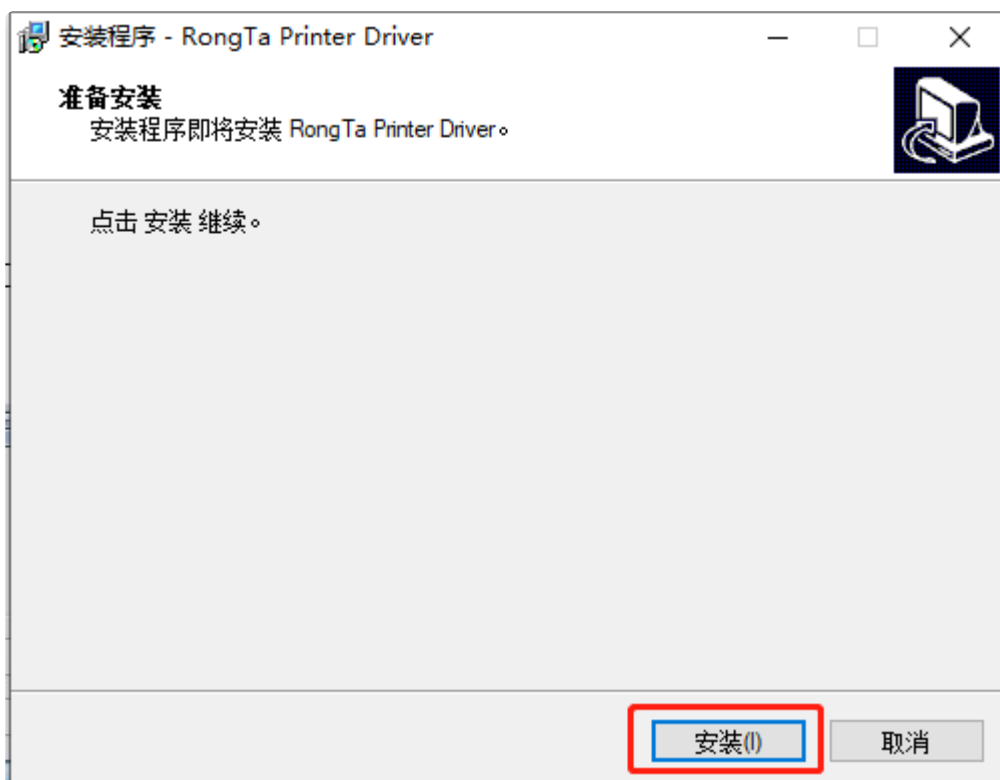
安装驱动前先确认电源已连接，USB 线已连接电脑

📌 （以下示例基于 Windows 10 操作系统，安装前建议先关闭相关的安全防护软件，以免影响驱动的安装。）

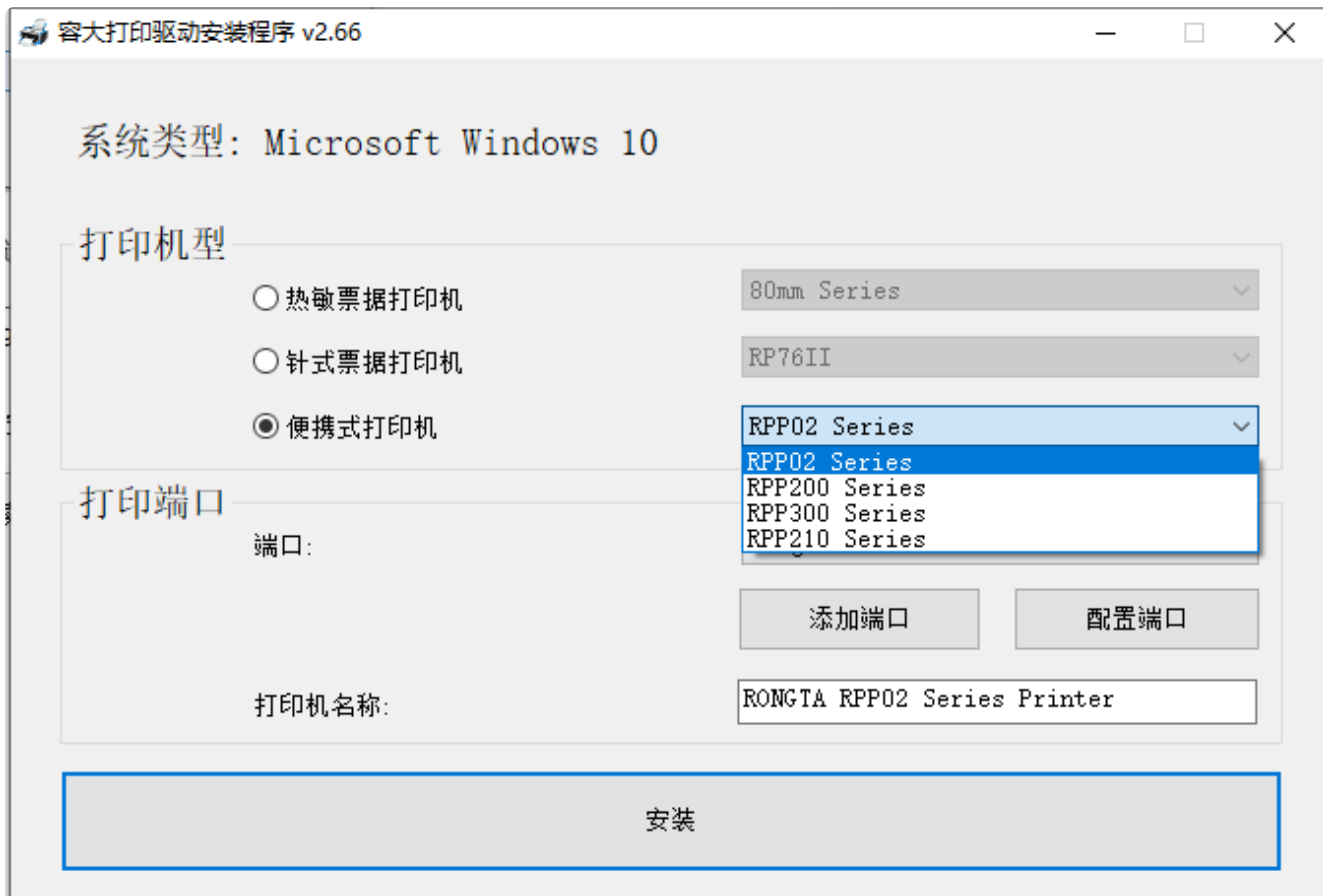
1. 运行打印机驱动 RongTaDriverInstall, 即安装打印机的驱动程序, 弹出如下图所示的对话框, 选择安装语言, 点击“OK”;



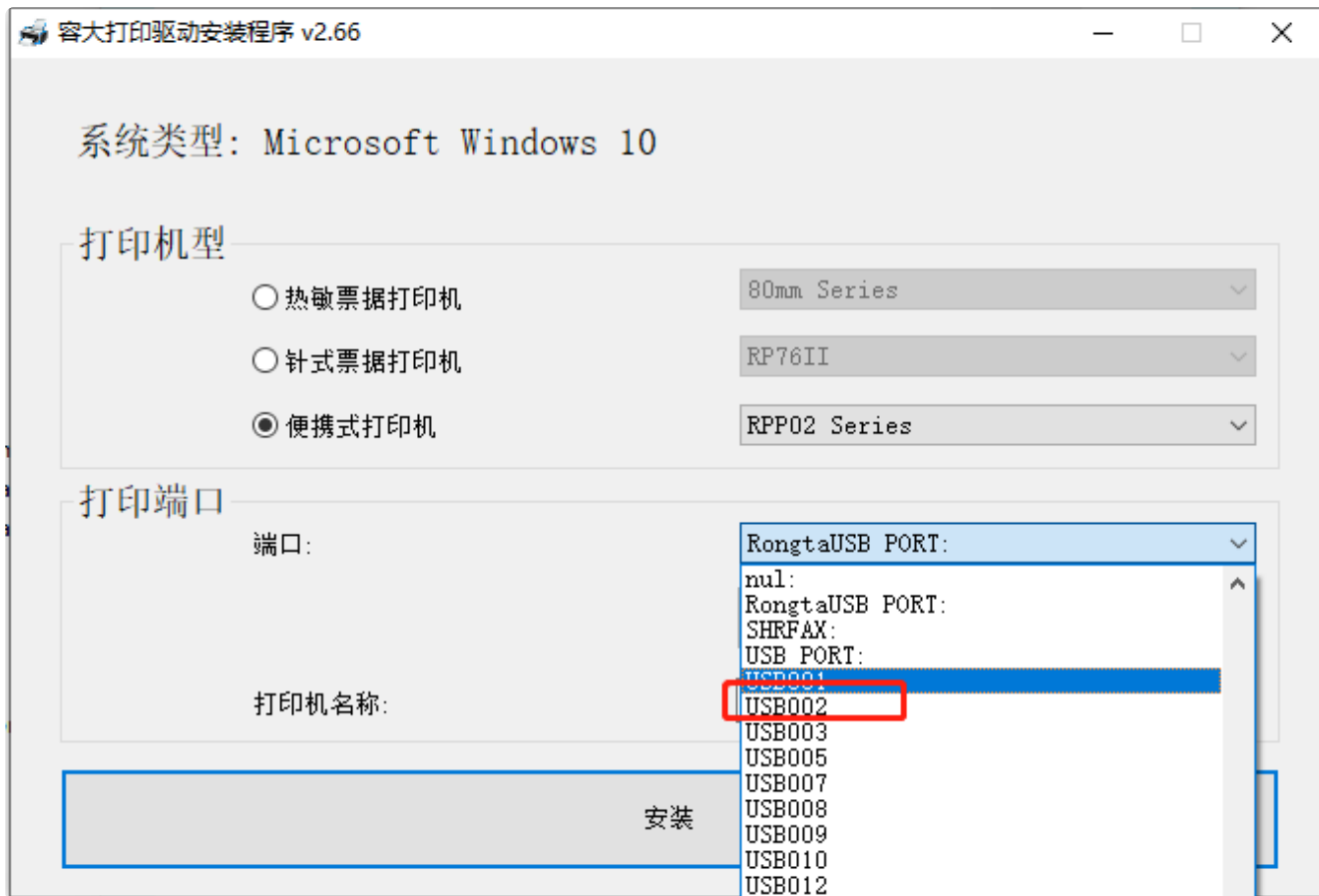
2. 点击“安装”进入到驱动安装界面



3. 在打印机型中, 选择便携式打印机, 对应型号



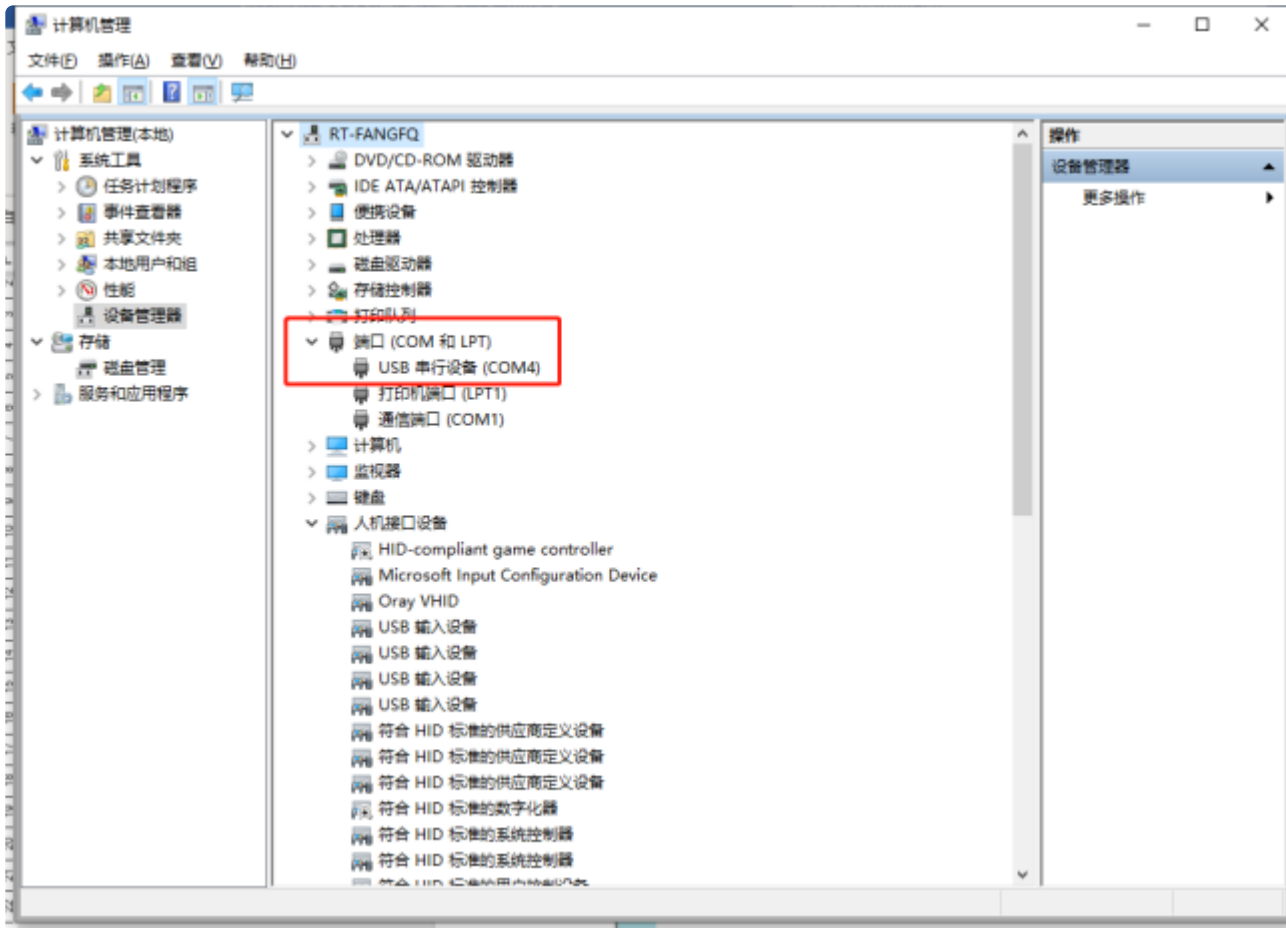
4. 选择打印机对应的 USB 端口号，点击安装即可；



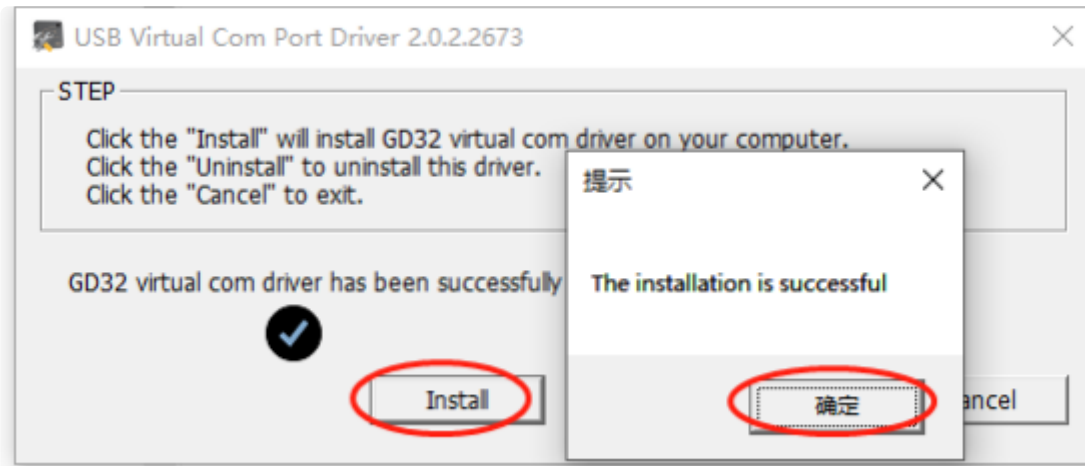
3.1.2 USB 虚拟串口端口（旧版便携票据打印机）

- GD 虚拟串口驱动 附件【[USB Virtual Com Port Driver](#)】

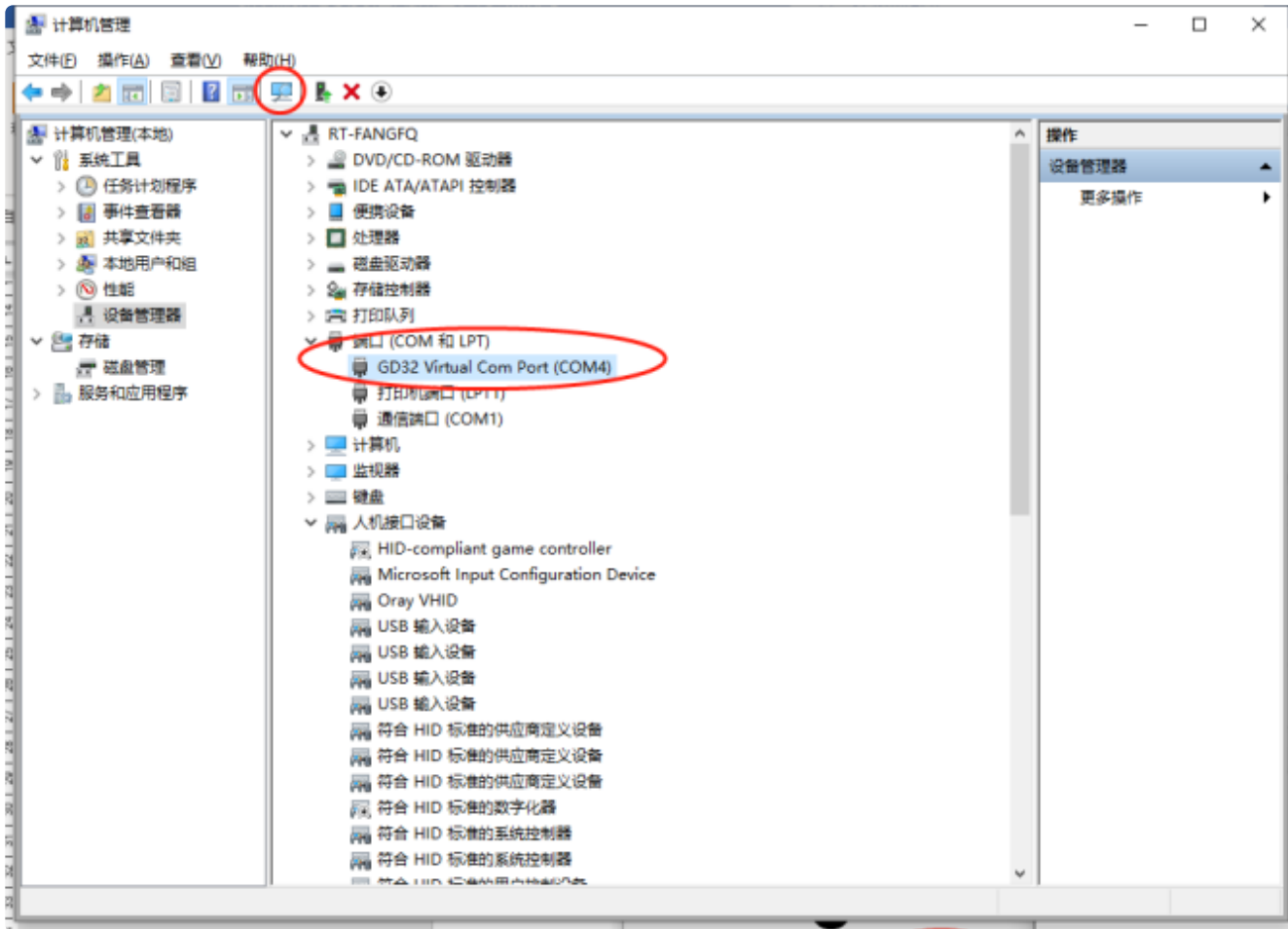
1. 右键“计算机”，在弹出菜单中单击“管理”，在弹出的对话框中单击“设备管理器”，显示【USB 串行设备（COM X）】



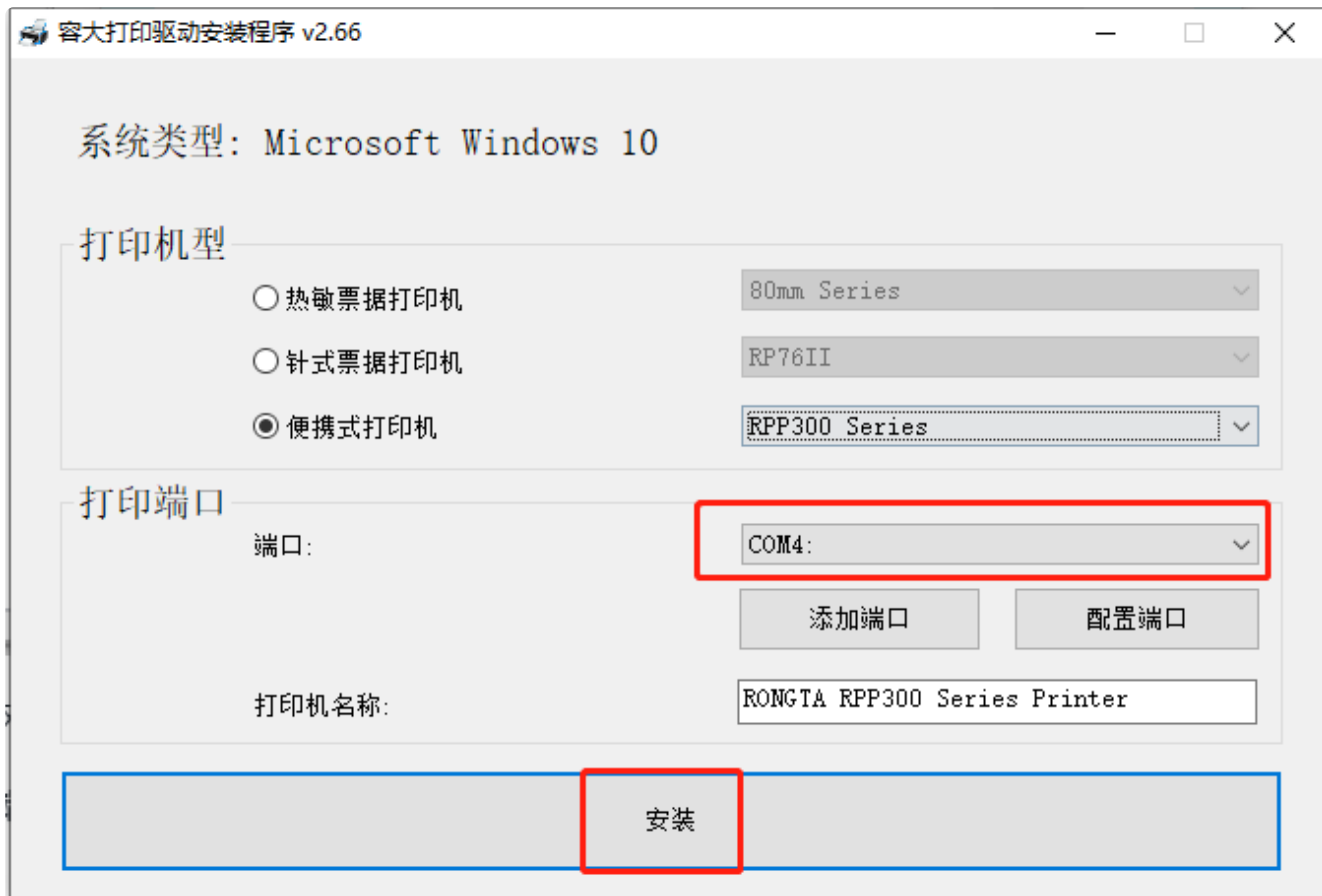
2. 安装虚拟串口驱动，附件【USB Virtual Com Port Driver】



3. 驱动安装成功后，虚拟串口显示为【GD32 Virtual Com Port (COMX)】

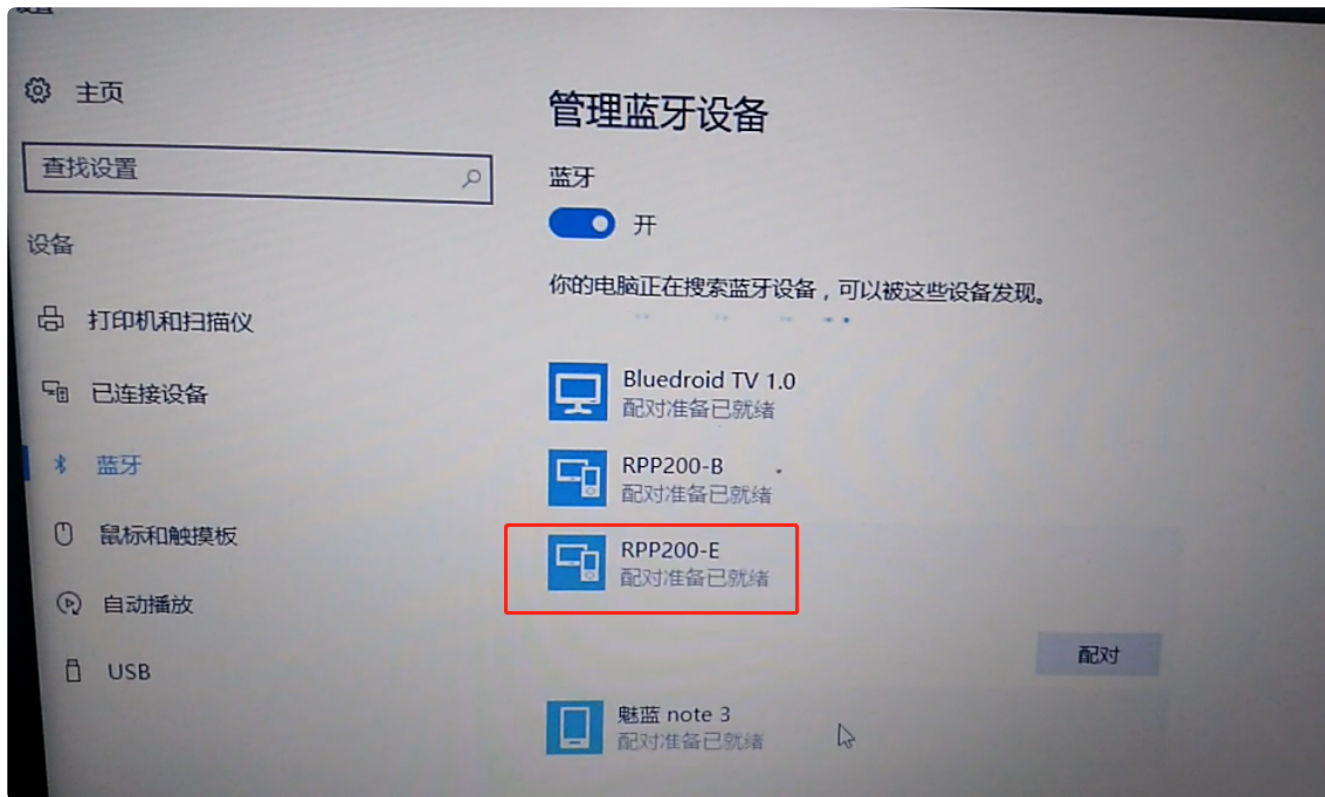


4. 参考 USB 驱动安装，在接口选择时选择对应的 COM 口即可；

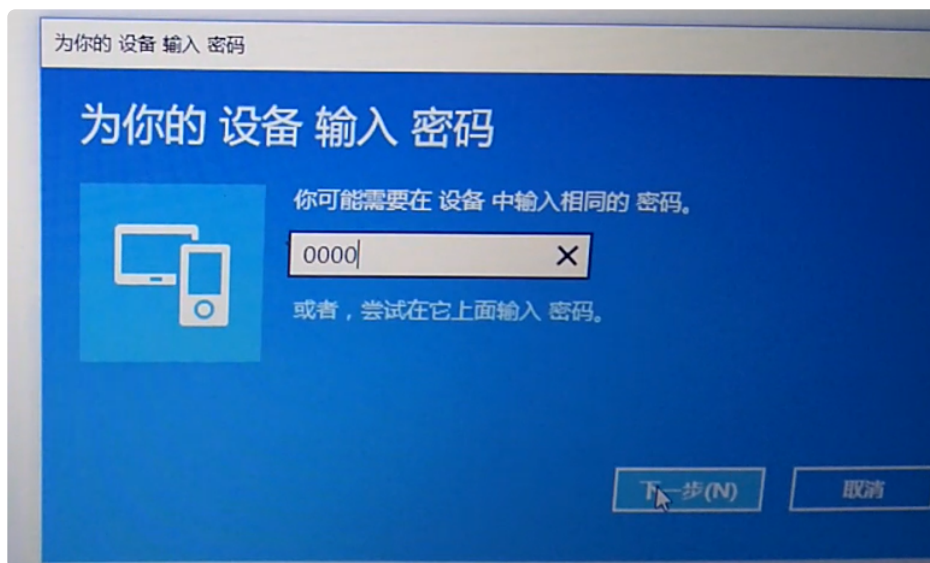


3.1.3 蓝牙端口

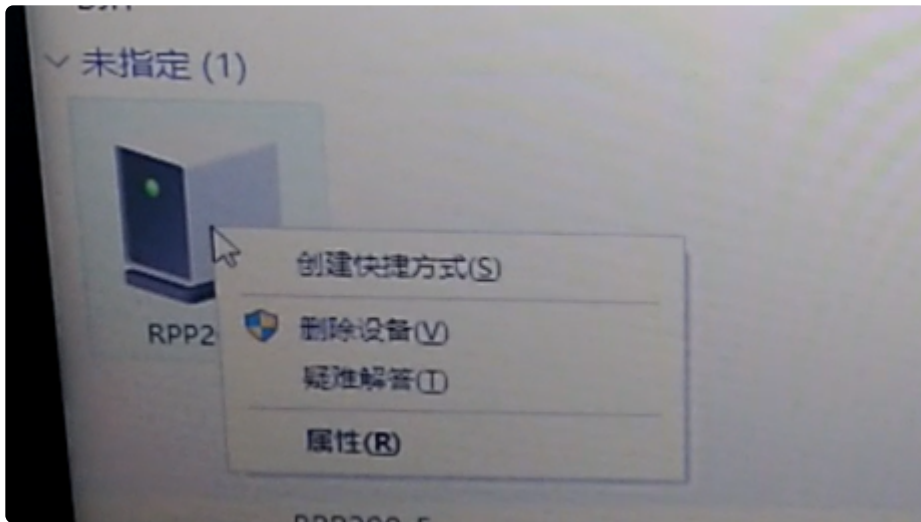
1. 打印机开机，打开 windows 蓝牙功能，搜索到对应的蓝牙设备名称



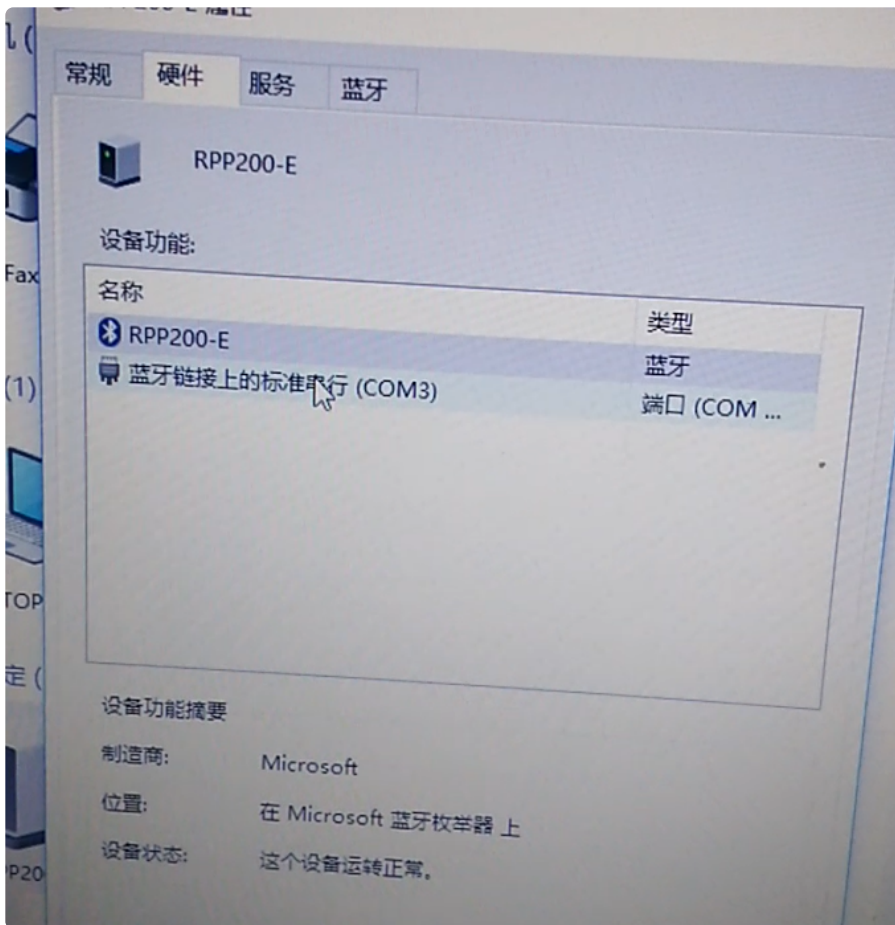
2. 点击【配对】，在输入对话框中输入“0000”默认 pin 码



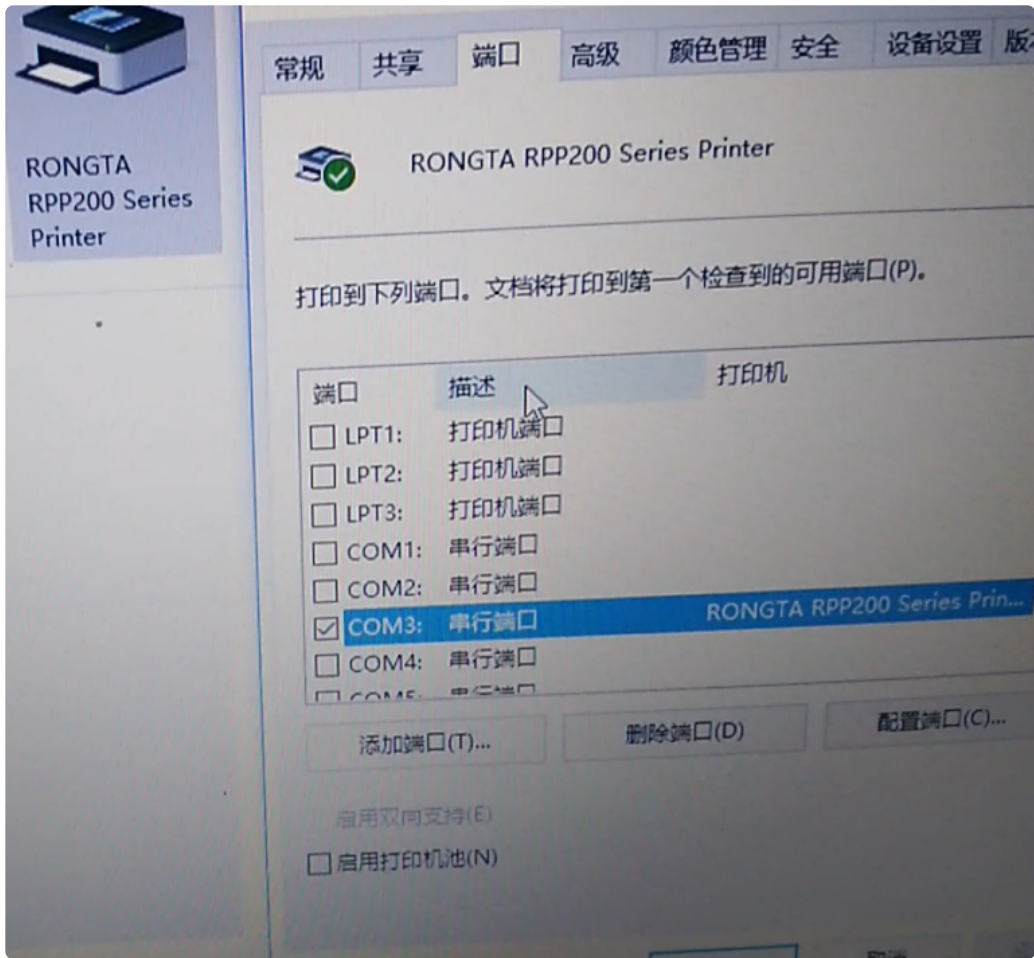
3. 打开设备和打印机，找到已配对的蓝牙设备，鼠标右键 -- 属性；



4. 查看硬件页面，确认对应的虚拟 COM 口号；



5. 打开打印机驱动 -- 打印机属性 -- 端口，选择蓝牙虚拟 COM 口；

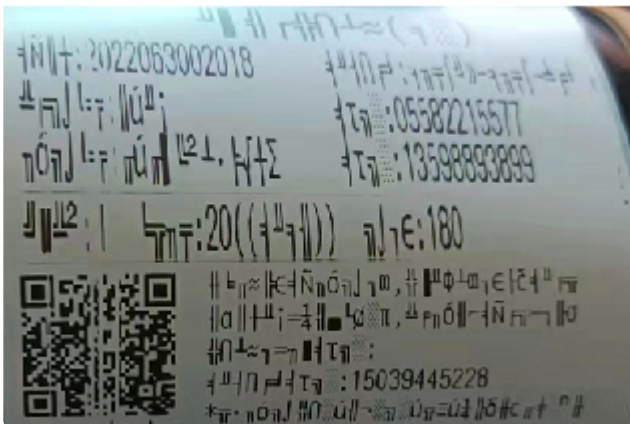


二、常见问题及处理方法：

1. 打印乱码问题

1.1 字符集设置错误

- 异常说明：打印中文字符出现乱码，数字英文正常



- **解决方法：**修改打印机字符集，在【便携】页面，把字符集设置为【Chinese】



1.2 打印数据丢失

- **异常说明：**打印过程中数据丢失

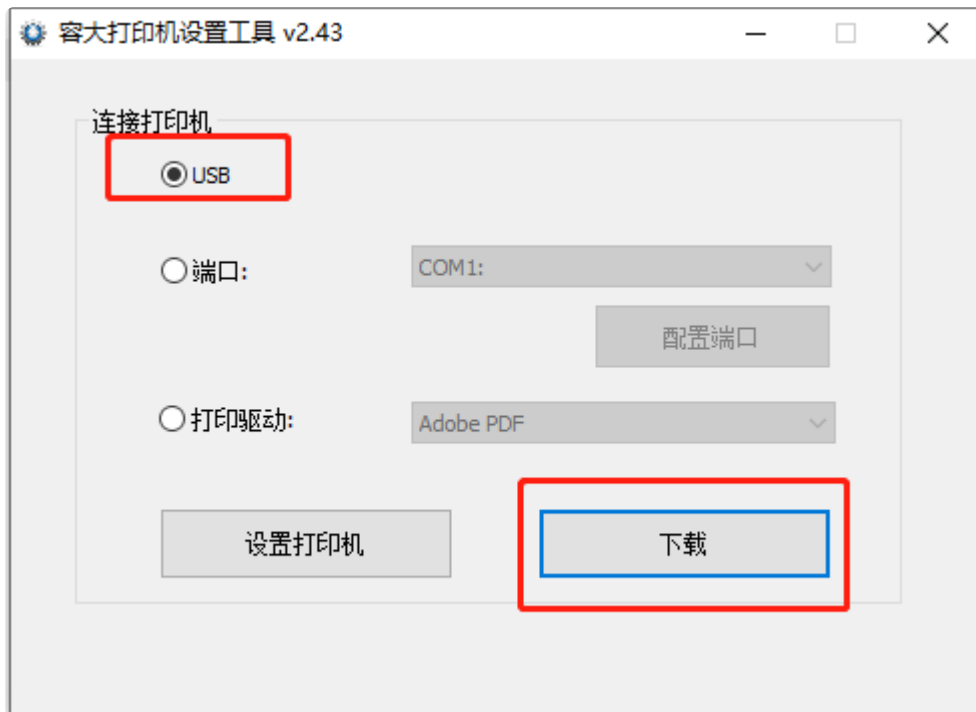


- 解决办法：提供固件版本和客户 APP 给研发确认异常产生原因，并调整固件解决；

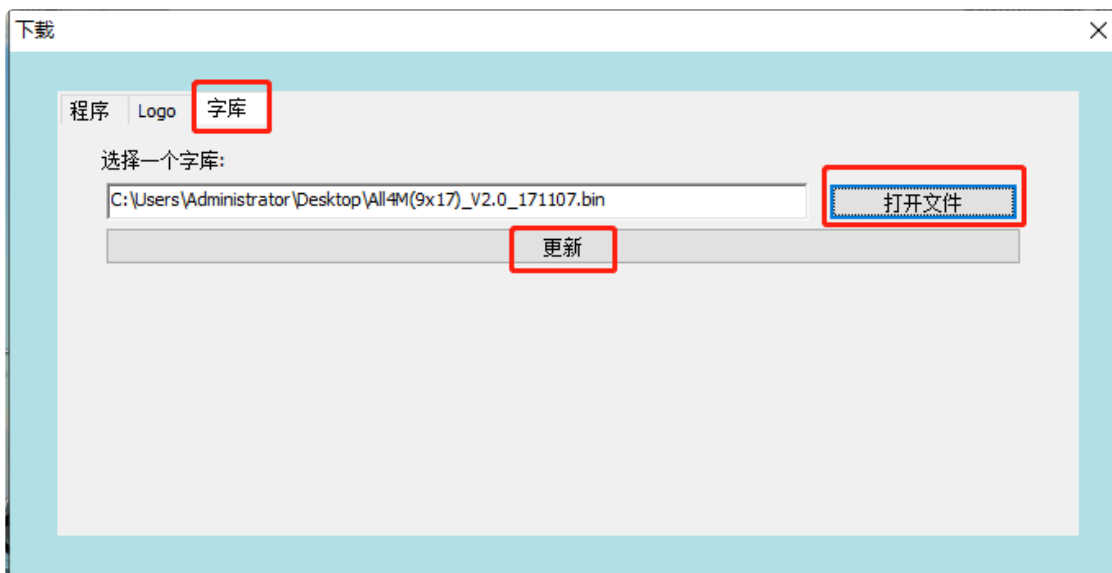
1.3 字库出现黑块异常

- 异常说明：字库缺失，部分打印内容变成黑块异常
- 解决办法：重新载字库

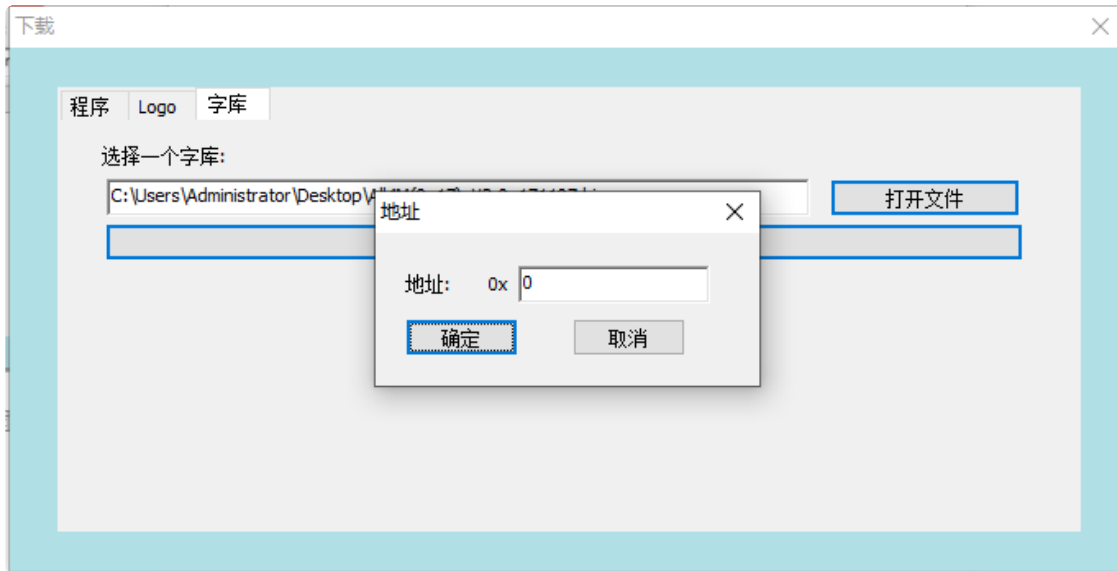
1. 打开容大打印机设置工具，选择 USB 端口，点击【下载】按键



2. 在【字库】页面，【打开文件】选择打印机【.bin 4M 字库文件】，选择【更新】



3. 在地址弹出栏输入地址：0，并点击确定；



4. 等待字库更新完成即可

2. 打印不清楚

2.1 头片积碳

- 异常说明：打印内容偏淡，可能原因为头片位置存在积碳过多，导致纸张加热不均匀
- 解决办法：用蘸上无水酒精的脱脂棉轻轻擦拭打印机芯表面的污点或标签纸的残胶，直到擦拭干净为止。

2.2 上盖未盖好

- 异常说明：上盖未盖好导致加热线与胶辊接触不均衡导致打印效果异常；
- 解决办法：检查上盖是否盖好，或用力按压偏淡一侧的上盖检查效果是否改善；

2.3 头片磨损

- 异常说明：存在竖线的“白筋”异常，且清洁头片无效
- 解决办法：联系厂家进行售后维修处理

2.4 纸张显色效果比较差

- 异常说明：打印内容泛白，效果不佳
- 解决办法：更换显色效果较好的纸张

3. 无法充电

3.1 电池问题

- 异常说明：电池损坏无法正常充电；
- 解决办法：替换正常使用的电池确认，若确认为电池损坏，可联系厂家进行售后维修处理；

3.2 主板电路问题

- 异常说明：电池、充电器和充电线均正常的情况下，接充电器打印机无反应
- 解决办法：可联系厂家进行售后维修处理；

3.3 充电器问题

- 异常说明：充电器损坏无电压输出
- 解决办法：联系厂家进行售后维修处理；

4. 蓝牙无法连接

4.1 蓝牙兼容性问题

- 异常说明：蓝牙搜索配对成功，但是 APP 里面无法找到蓝牙打印机设备 /APP 里面选择打印机无法打印
- 解决办法：需要了解 APP 是否设置绑定打印机功能可能导致无法正常打印

4.2 IOS 无法连接问题

- 异常说明：IOS 设置 - 蓝牙搜索中无法搜索到打印机蓝牙信号
- 解决办法：正常情况下 IOS 蓝牙连接需要使用蓝牙 BLE 低功耗模式，需要在 APP 内部才能搜索到蓝牙，可以尝试下载 RTPRINTER APP，并在 APP 中搜索打印机看是否可正常搜索连接打印；

5. WiFi 连不上

5.1 WiFi 设置问题

异常问题：WiFi 设置之后无法 ping 通打印机 IP

解决办法：

- a. 检查打印机 IP 与电脑是否在相同的局域网
- b. 检查 WiFi 设置的 SSID、密码、加密算法、加密方式是否与无线路由器参数一致

5.2 WiFi 环境干扰问题

异常描述：WiFi 经常断线

解决办法：

- a. 确认打印机与无线路由器的距离，正常 WiFi 距离不超过 15 米
- b. 检查是否存在外部环境干扰 - (周围电磁环境复杂、WiFi 连接数量过多导致信号不稳定)

6. 自动关机问题

6.1 设置问题

异常描述：打印机静置一段时间之后自动关机

解决办法：确认是否是设置问题，可以通过票据工具设置自动关机时间

- 打开容大打印机设置工具，选择正确的端口，然后点击设置打印机
- 切换到【便携】设置页面，在【空闲时间】和【下线时间】中修改对应的时长即可



6.2 电池没电

异常描述：电池电压过低导致自动关机

解决办法：

- 检查打印自测页是否正常，若自测页正常，可参考自测页中的电池电量显示是否电量过低
- 若无法打印自测页，可进行充电或者替换电池验证是否电池问题

7. 不走纸问题

7.1 盖子未改好

异常描述：因盖子未盖到位导致胶辊齿轮与机芯传动齿轮接触不到

解决办法：检查上盖是否盖到位，重新用力按压看是否正常打印

7.2 齿轮异常

异常描述：齿轮内部有异物或齿轮断裂（存在走纸异响或者打印压缩、不走纸等情况）

解决办法：检查齿轮组是否异常，并做好清理或替换

7.3 马达异常

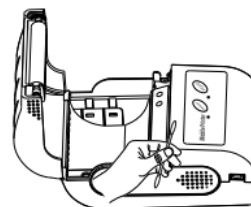
异常描述：马达掉落或马达烧坏

解决办法：检查马达位置或替换马达

三、日常清洁保养：

1. 打印机清洁与保养：

- 打印机外部和纸仓的清洁：请用拧干的湿布轻轻擦拭打印机表面和纸仓内部注意湿布一定要完全拧干。
- 打印机芯的清洁：打印机芯请务必定期清洁特别是当打印质量下降时清洁的方法如下：用蘸上无水酒精的脱脂棉轻轻擦拭打印机芯表面的污点或标签纸的残胶，直到擦拭干净为止。
- 如发现打印机内部进水请立即关机并取出电池并将打印机自然晾干。
- 如果长时间不使用打印机请取出电池单独存放。



2. 热敏纸存储

- 1. 新购的打印纸请避免放在阳光直射或高温的地方储存保存时请不要撕开包装纸。
- 2. 打印后的单据请在常温(20 摄氏度左右)避光的条件下保存这样可以有效地延长单据保存时间。
- 3. 如果用户需要长时间保存单据，请选择长效热敏打印纸。

四、售后联系方式：

1.400 技术服务：

热线电话：400-800-0596，拨入 400 电话后，转拨号 2，标签打印机服务支持

工作时间：早上 9：00—晚上 20：30（周末 / 节假日 晚上 18：00）

2. 售后报修方式：

收件人：售后维修部 收 电话：15359340780

地址：福建省厦门市同安区工业集中区同辉南路 88 号容大科技园

返修须知：返修机寄回时，请在箱内附上返回地址、联系方式、装箱所有物品清单及详细故障说明等必要信息，方便提高返修效率，谢谢支持！若无信息，则按寄件方信息进行返回！